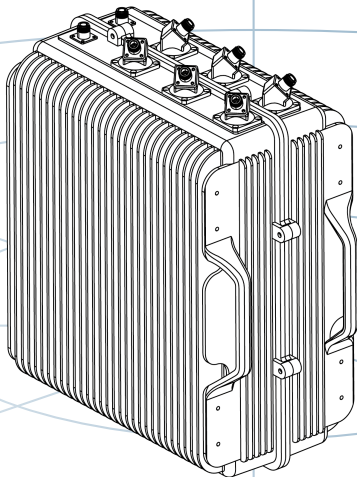
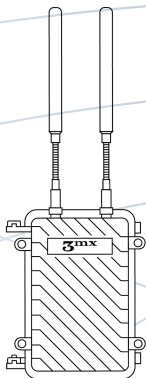


# Этх



## Краткое руководство пользователя **КОМПЛЕКС ПО БОРЬБЕ С FPV-ДРОНАМИ «САНИЯ»**



# Оглавление


1. Назначение устройства .....	3
2. Сборка комплекса .....	5
3. Установка комплекса на штатив .....	6
4. Установка комплекса на технику .....	9
5. Хранение и техническое обслуживание комплекса .....	12
6. Контакты и поддержка .....	13

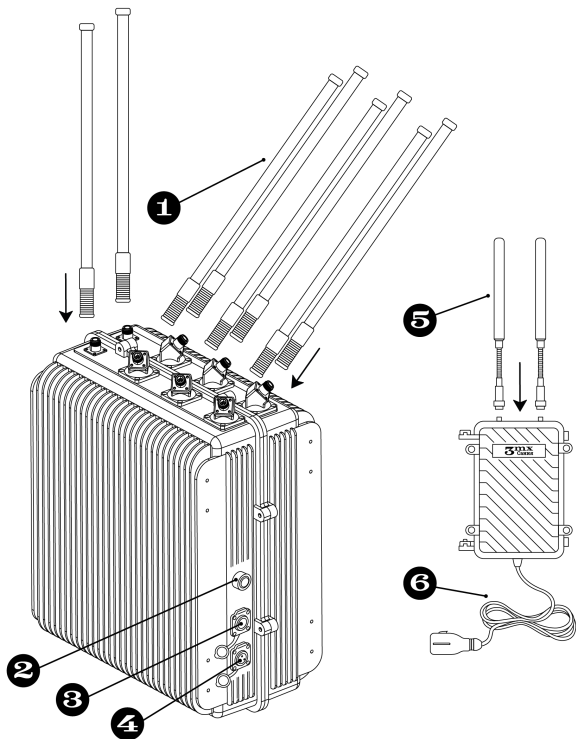
## 1. Назначение устройства

«Сания» – автоматический купольный комплекс обнаружения и подавления FPV-дронов.

Комплекс состоит из двух устройств: **детектора и подавителя**. **Детектор сканирует пространство** на наличие FPV-дронов и при обнаружении подает команду на подавитель. **Подавитель излучает** высокочастотный электромагнитный сигнал с помощью восьми антенн с разными частотными диапазонами и **блокирует частоты управления дрона**.

«Санию» можно использовать в двух вариантах: **стационарном** (для установки на штатив) и **мобильном** (для установки на транспортных средствах).

 **ВНИМАНИЕ! ИЗЛУЧЕНИЕ!**  
В момент подавления излучается сигнал высокой мощности. Когда звучит звуковой сигнал необходимо отойти от подавителя или использовать защитные средства.



1. Антенны подавителя
2. Кнопка включения
3. Разъем для кабеля управления
4. Разъем для кабеля питания

5. Антенны детектора
6. Кабель коммутации

Рис. 1. Внешний вид комплекса «Сания», подавитель (слева) и детектор (справа)

## 2. Сборка комплекса

1. Установить подавитель на штатив или технику.
2. Установить антенны на подавитель. Значение частоты на антенне должно совпадать со значением частоты, выгравированном на разъеме корпуса.
3. Установить детектор на штатив или технику.
4. Установить антенны на детектор. Значение частоты на антенне должно совпадать со значением частоты, выгравированном на корпусе.
5. Подключить кабель коммутации от детектора в разъем управления на подавителе.
6. Установить подавитель и детектор на максимальном друг от друга расстоянии.
7. Подключить кабель питания в разъем сети.
8. Подключить питание АС 110-230В.
9. Включить комплекс, нажав кнопку на корпусе подавителя.



### **ВНИМАНИЕ!**

**Запрещено включать комплекс «Сания» без установленных на подавитель и детектор антенн. Это может привести к выходу из строя модулей и комплекса в целом.**

### **3. Установка комплекса на штатив**

#### **Сборка подавителя:**

1. Открыть корпус подавителя.
2. Снять заглушки (4 шт) с нижней стенки корпуса.
3. Установить болты (4 шт), пружинные шайбы (4 шт) и плоские шайбы (4 шт) в отверстия с внутренней стороны корпуса.
4. Установить плоские шайбы (4 шт) и накрутить соединительные гайки (4 шт). Затянуть ключом.
5. Закрыть корпус подавителя.
6. Прикрепить к соединительным гайкам муфту с помощью винтов (4 шт).
7. Установить в муфту удлинительную трубу, закрепить их винтами (4 шт).
8. Присоединить вторую муфту к открытой части трубы, закрепить их винтами (4 шт).
9. Установить конструкцию на штатив и закрепить при помощи барашка штатива.
10. Установить антенны. Значение частоты на антенне должно совпадать со значением частоты, выгравированном на разъеме корпуса.

Комплектующие :

- |                           |                                     |
|---------------------------|-------------------------------------|
| 1. Корпус подавителя.     | 6. Соединительная гайка, 4 шт.      |
| 2. Заглушка, 4 шт.        | 7. Элемент крепления (муфта), 2 шт. |
| 3. Болт, 4 шт.            | (муфта), 2 шт.                      |
| 4. Пружинная шайба, 4 шт. | 8. Винт, 12 шт.                     |
| 5. Пружинная шайба, 4 шт. | 9. Труба, 1 шт.                     |

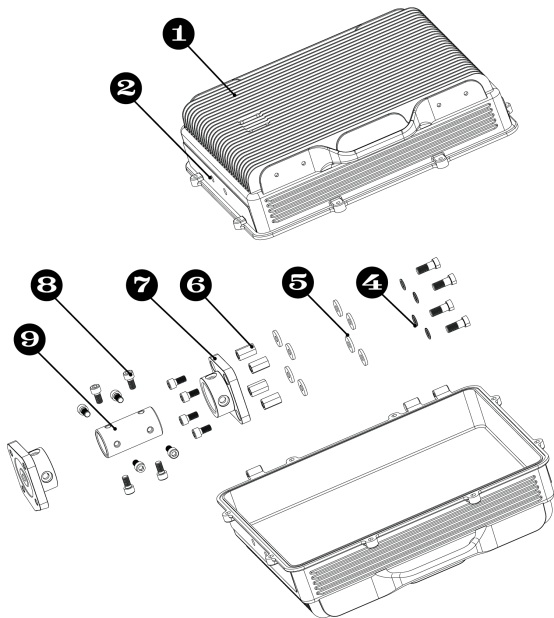


Рис. 2. Комплектующие для установки подавителя на штатив

## Сборка детекторка:

1. Установить скобы крепления (2 шт) на трубу штатива.
2. Установить крепления в пазы на боковой поверхности детектора.
3. Закрепить болтами (2 шт) трубу штатива, скобу крепления и детектор.
4. Установить антенны детектора. Значение частоты на антенне должно совпадать со значением частоты на выгравированной на разъеме корпуса.

Комплектующие :

1. Корпус детектора.
2. Штатив с трубой.
3. Скобы крепления, 2 шт.
4. Болт 2 шт.

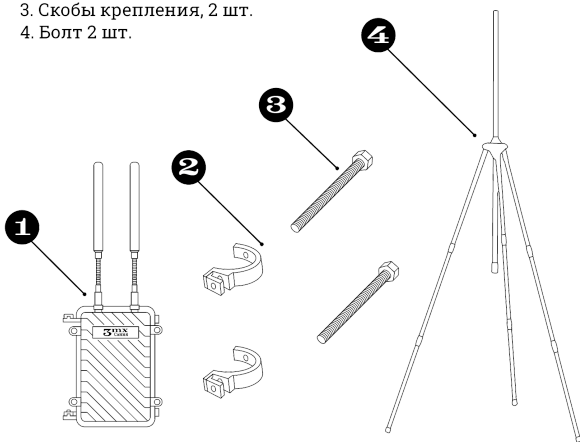


Рис. 3. Комплектующие для установки подавителя на штатив

## 4. Установка комплекса на технику

### Сборка соединительного крепления подавителя:

1. Собрать соединительное крепление №1: закрепить виброгасители (2 шт) к креплению через плоские шайбы (2 шт), пружинные шайбы (2 шт) и гайки крепления виброгасителя (2 шт). Затянуть ключом.
2. Аналогично собрать соединительное крепление №2.
3. Соединить крепления №1 и №2 перемычкой на болты (4 шт). Затянуть ключом.

Комплектующие :

- |  |   |
|--|---|
| 1. Соединительное крепление, 2 шт.     | 5. Гайка крепления виброгасителя, 4 шт. |
| 2. Виброгаситель для подавителя, 4 шт. | 6. Перемычка, 1 шт.                     |
| 3. Плоская шайба, 4 шт.                | 7. Болт, 4 шт.                          |
| 4. Пружинная шайба, 4 шт.              |   |

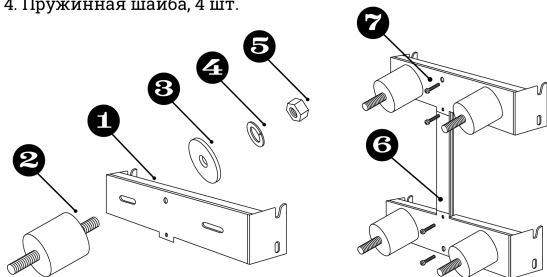


Рис. 4. Комплектующие для установки подавителя на штатив

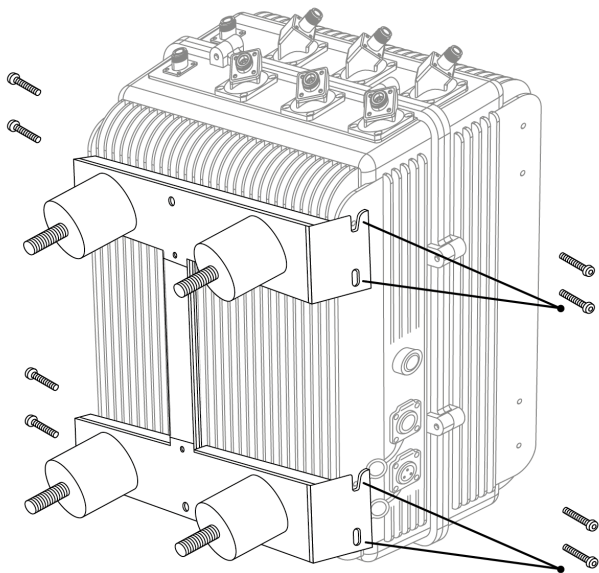


Рис. 5. Установка соединительного крепления на подавитель

## Сборка соединительного крепления детектора

1. Установить на виброгаситель плоскую шайбу, затем установить пружинную шайбу.
2. Закрепить виброгаситель с шайбами в пазах корпуса детектора.

Комплектующие :

- |                                       |   |
|---------------------------------------|---|
| 1. Виброгаситель для детектора, 2 шт. | 4. Болт крепления виброгасителя, 2 шт.  |
| 2. Плоская шайба, 4 шт.               | 5. Гайка крепления виброгасителя, 2 шт. |
| 3. Пружинная шайба, 4 шт.             |   |

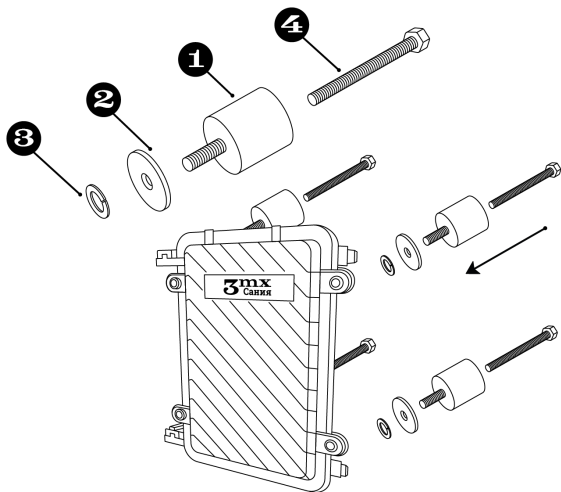


Рис. 6. Комплектующие для сборки соединительного крепления детектора

## 5. Хранение и техническое обслуживание комплекса

**Техническое обслуживание** комплекса рекомендуется проводить раз в 6 месяцев.

1. Осмотреть детектор, подавитель, кабель питания и антенны на предмет трещин, поломок и пр.
2. Проверить работу кнопки питания.
3. Удалить загрязнения сухой чистой тканью.
4. Открыть корпус **подавителя** и проверить состояние упаковки силикагеля на целостность и отсутствие влаги. При необходимости заменить силикагель на такой же вес и объем.
5. Проверить состояние и целостность силиконовой прокладки на корпусе. Прокладка должна быть эластичной и целой. При необходимости заменить на аналогичную.
6. Нанести силиконовую смазку на прокладку, предварительно удалив старую смазку. Рекомендуется смазка с высокой термостойкостью (от -50°C до +230°C).
7. Плотно закрыть корпус подавителя.
8. Для технического обслуживания **детектора** повторить работы, описанные в **пунктах 4-7**.

При длительном хранении комплекса подавления необходимо снять с детектора и подавителя антенны и хранить их отдельно.

## 6. Контакты и поддержка

В случае возникновения каких-либо вопросов свяжитесь со службой технической поддержки:

сайт: [3mx.ru](http://3mx.ru)

---

тел.: +7 (495) 077-04-29

---

e-mail: [sales@3mx.ru](mailto:sales@3mx.ru)

---

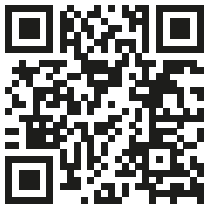
Telegram: [@SUP3MX](https://t.me/SUP3MX)


---

Производитель 3mx



 @SUP3MX



 3MX.ru